



Agence fédérale
pour la Sécurité de
la Chaîne Alimentaire

MESURES ET ACTIONS EN VUE DE LA PREVENTION CONTRE LA PESTE PORCINE AFRICAINE

Philippe Houdart
29.03.2018



Points de départ et cadre



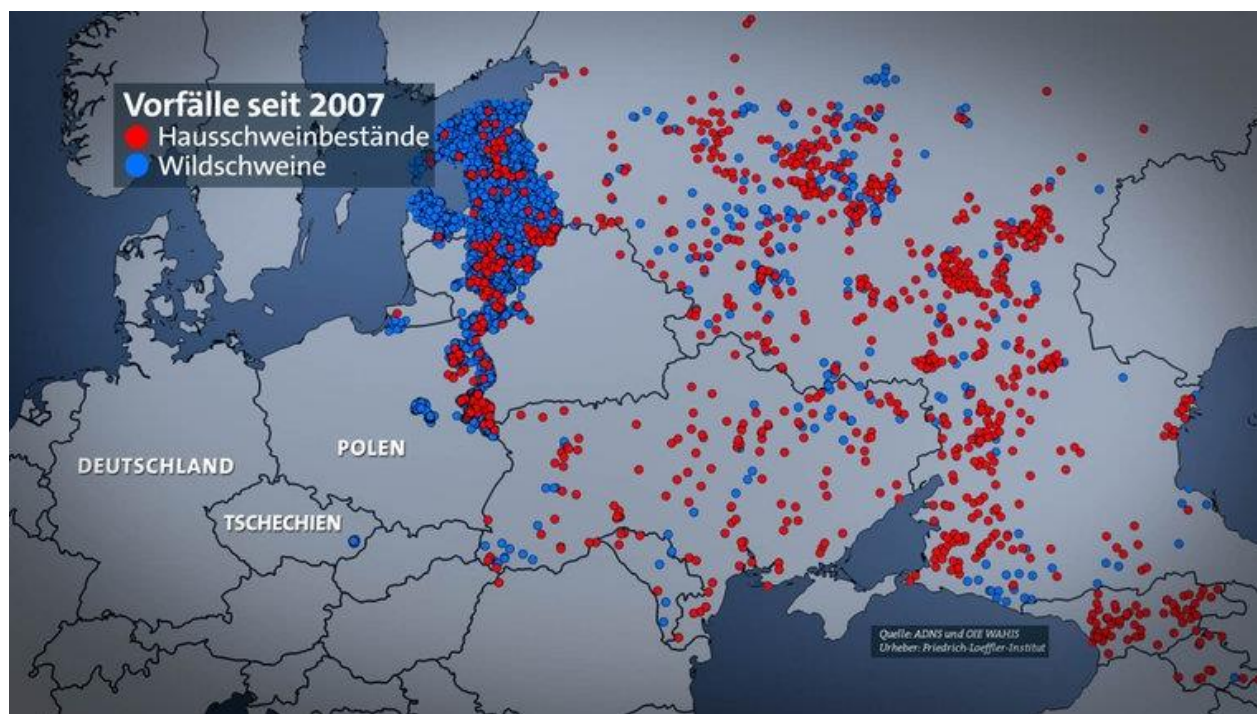
○ Situation actuelle

- Virus est retrouvé tout le long de la frontière est de l'UE
- Est endémique dans les sangliers des régions touchées
- Foyers dans les porcs sont fréquents
- Maladie se répand systématiquement

Contaminations de PPA en Europe depuis 2007

(rouge = porcs)
(bleu = sangliers)

Source: FLI, ADNS, OIE



- Points de départ sont problématiques
 - Eradication chez les sangliers est impossible (pas de vaccins)
 - Dispersion naturelle ne peut pas être arrêtée
 - Il y a des sangliers tout le long du trajet entre l'Europe de l'Est et la Belgique
 - Lutte prendra des années (peut-être même toujours?)
 - Présence dans les sangliers = tôt ou tard foyers dans les porcs
 - Il y a beaucoup de contacts non/difficilement contrôlables entre les régions contaminées et la Belgique

Objectif principal de la task force:
approche intégrée pour empêcher une introduction du virus par l'homme et, si le virus arrivait quand-même chez nous, préparer la lutte avec l'ensemble des autorités et acteurs concernés



- Comment le virus peut-il être introduit en Belgique?
 - Dispersion naturelle
 - Maladie progresse vers l'ouest par transmission du virus entre des populations de sangliers voisines
 - Rythme est relativement lent: quelques 100-aines de km/an
 - Dispersion par l'intermédiaire de l'homme
 - Virus se disperse facilement par des contacts et via du matériel et des produits d'animaux
 - Facteurs à risque
 - activités dans le secteur porcin (transport, commerce)
 - main-d'œuvre active dans le secteur agricole et qui vient des régions contaminées
 - denrées alimentaires acheminées des régions contaminées par des transporteurs, main-d'œuvre (ex. dans la construction), ...
 - chasse et tourisme de la chasse
 - contacts non professionnels avec les régions touchées
 - Peut arriver à n'importe quel moment (cf. Tchéquie)



- Scenarios possibles après introduction en BE
 - Uniquement les sangliers sont contaminés
 - Uniquement des porcs sont contaminés
 - On constate la maladie chez les porcs et dans les sangliers (combinaison des deux premiers)

- Dans les 3 cas, des mesures strictes seront d'application pour le secteur porcin sur tout le territoire et en particulier dans les zones contaminées
- Le commerce intracommunautaire et le commerce vers les pays tiers de porcs et de viande de porcs seront fortement gênés
- Virus présent dans les sangliers
 - = restrictions importantes pour la chasse
 - = mesures pendant plusieurs années



Comment se préparer?



○ Informer et sensibiliser tous les acteurs

○ Groupes cibles très divers

- tous les acteurs de la filière porcine, y compris les vétérinaires et laboratoires
- secteurs avec une présence prononcée de main-d'œuvre provenant de l'Europe de l'Est: secteur du transport, secteur agricole, ...
- chasseurs et tourisme de la chasse
- toutes les personnes qui ont des contacts réguliers ou occasionnels avec les régions contaminées (ex. provenant de ces zones, transport, défense, voyageurs, ...)

○ Message doit être le même mais adapté au groupe cible

- inspiration = matériel existant en DE, LU, ...
- objectif = sensibiliser en matière des risques et des bonnes pratiques

○ Canaux de diffusion adaptés au groupe cible

- brochures, sessions d'information, sites internet, ...
- affiches sur les parkings et dans les magasins et restaurants sur les autoroutes et les grands axes



- Sensibiliser les administrations et autorités politiques
 - Attirer l'attention sur la problématique de la PPA afin de pouvoir gérer suffisamment de moyens et de priorités pour préparer la lutte
 - Se préparer à tous les niveaux concernant
 - stratégie et approche
 - législation
 - offrir suffisamment de facilités
 - rendre certaines choses plus accessibles
 - Canaux
 - task force
 - structures de concertations habituelles (ex. CIPA, concertation avec la douane, ...)
 - organisations sectorielles, associations et groupes de pression
 - presse



- Préparer les acteurs pour un scénario d'introduction
 - Secteur porcin
 - diffuser des informations concernant la stratégie et les mesures concrètes
 - initiatives concernant la biosécurité (ex. biocheck)
 - mesures pour les exploitations dans les zones avec des sangliers
 - exploitations avec un libre parcours
 - toutes les exploitations: "Comment j'empêche les sangliers de pénétrer dans mon exploitation?"
 - Chasseurs et tourisme de la chasse
 - diffuser des informations concernant l'approche et les mesures
 - initiatives concernant la biosécurité et les bonnes pratiques
 - Autorités
 - préparer les scénarios d'introduction
 - préparer l'organisation de crise et la collaboration entre autorités (ex. accord entre les Régions et l'AFSCA concernant la collaboration en cas de PPC dans les sangliers)
 - prévoir suffisamment de moyens logistiques (ex. capacité d'assainissement)

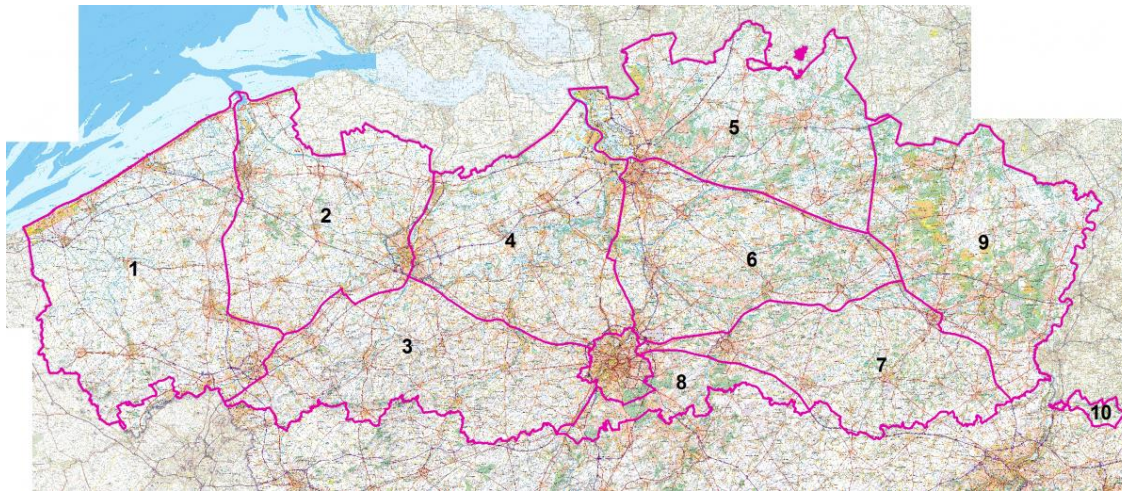


- Développement de manuels opérationnels de crise par et pour
 - AFSCA
 - Régions (sangliers)
 - secteur porcin
 - chasseurs
- Organiser des exercices de crise à tous les niveaux
 - secteur porcin
 - chasseurs, gestionnaires de chasse
 - entre autorités
 - avec les pays voisins



○ Problématique des sangliers

- Gestion des populations en temps normal et après l'introduction du virus au moyen de la chasse
 - Comment appliquer les instructions et consignes de l'UE en Belgique?
- Surveillance pour la PPA en temps normal et après introduction du virus
- Délimitations des zones en cas de présence de maladie dans les sangliers et les implications pour le secteur porcin

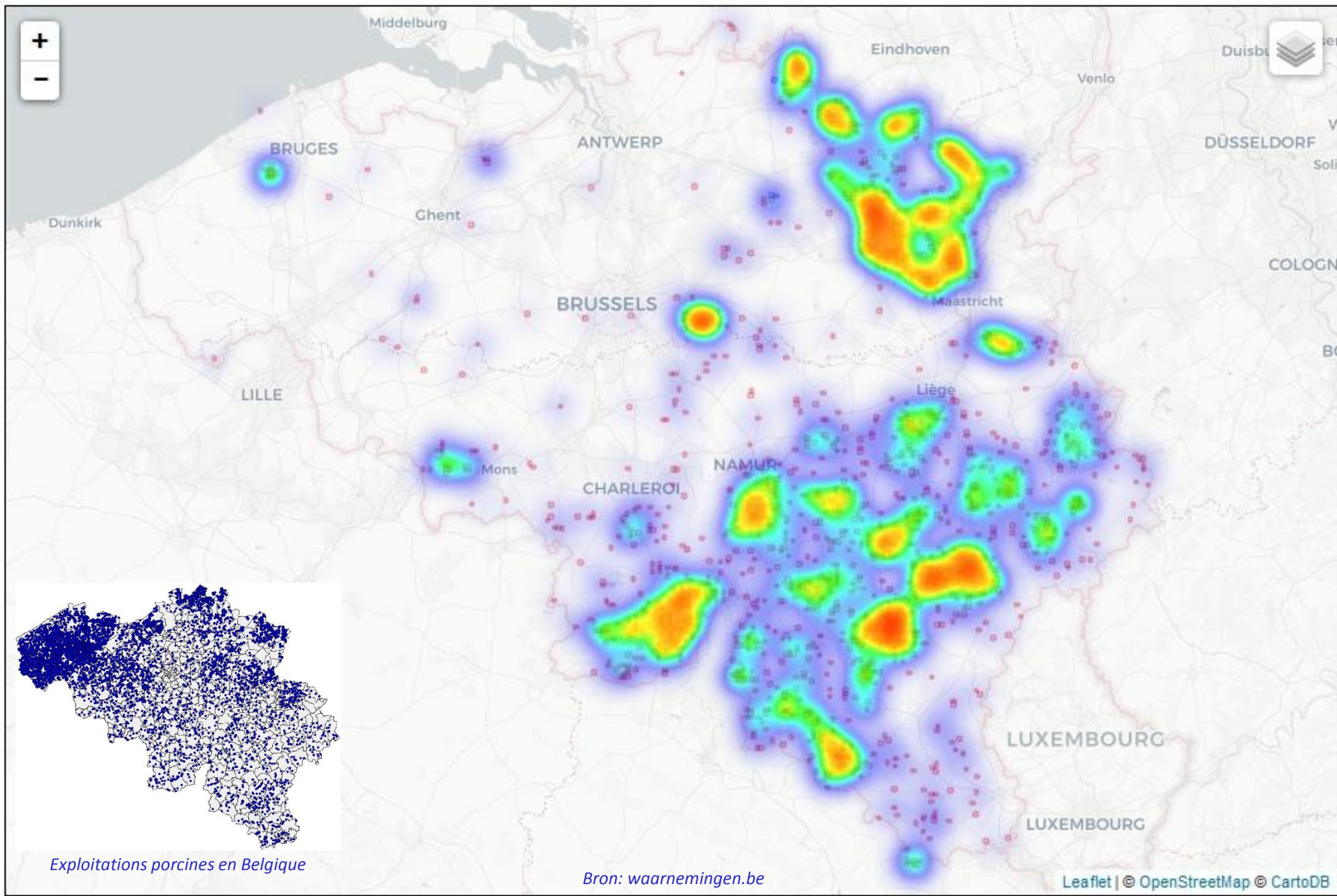


*unités de gestion
pour sangliers*

Source: Flandre



Observations des sangliers dans la période 2014-2018



Exploitations porcines en Belgique

Bron: waarnemingen.be

Leaflet | © OpenStreetMap © CartoDB

Pour terminer: comment continuer notre travail?

